



---

## CYD-BWYLLGOR CORFFOREDIG Y GOGLEDD

21 Mawrth , 2025

---

**TEITL:** Trosglwyddo'r Bwrdd Uchelgais Economaidd a'r Cynllun Twf i'r Cyd-bwyllgor Corfforedig

**AWDUR:** Alwen Williams, Prif Weithredwr Dros Dro  
Iwan Evans, Swyddog Monitro

---

### 1. PWRPAS YR ADRODDIAD

1.1. Cytuno i drosglwyddo rôl a swyddogaeth y Bwrdd Uchelgais Economaidd i Gyd-bwyllgor Corfforedig y Gogledd, yn cynnwys trosglwyddo staff, adnoddau, atebolrwydd ac asedau ariannol, yn cynnwys trosglwyddo'r Cynllun Twf a'r cyllid ar neu cyn 31 Mawrth, 2025.

### 2. Y PENDERFYNIAD A GEISIR

2.1. Cytuno i ymrwymo i Gytundeb Cyflawni ac Ariannu (**Atodiad 1**) lle trosglwyddir rôl corff Cyfrifol, cyfrifoldeb am gyflawni Cynllun Twf Gogledd Cymru a'r trefniadau ariannu ar gyfer y Cynllun Twf i Gyd-bwyllgor Corfforedig y Gogledd ar neu cyn 31 Mawrth, 2025.

2.2. Cytuno i amnewid ac aseinio (**Atodiad 2**) yn ôl yr angen, cyflawni Cynllun Twf Gogledd Cymru a'r hawliau a'r rhwymedigaethau ym mhob cytundeb ariannu sy'n dod i mewn a ddelir gan Gyngor Gwynedd fel Corff Atebol ar ran trosglwyddiad Bwrdd Uchelgais Economaidd Gogledd Cymru ("Y Bwrdd Uchelgais") i Gyd-bwyllgor Corfforedig y Gogledd ("CBC") ar neu cyn 31 Mawrth, 2025.

2.3. Cytuno i drosglwyddo ac amnewid ac neu aseinio'r holl fuddiannau ym mhorthffolio prosiectau a ariennir gan Gynllun Twf Gogledd Cymru ynghyd ag unrhyw gytundebau, taliadau a phrydlesi ategol gan Gyngor Gwynedd fel Corff Atebol ar ran y Bwrdd Uchelgais i CBC y Gogledd ar neu cyn 31 Mawrth, 2025.

2.4. Cytuno i drosglwyddo a/neu aseinio'r holl falansau ariannol, arian sy'n ddyledus ac asedau fel a ddelir ar ran Bwrdd Uchelgais Economaidd Gogledd Cymru gan Gyngor Gwynedd i Gyd-bwyllgor Corfforedig y Gogledd ar neu cyn 31 Mawrth, 2025.

2.5. Dirprwyo awdurdod i'r Prif Weithredwr Dros Dro, mewn ymgynghoriad â'r Swyddog Monitro a'r Swyddog Adran 151, i gytuno a gweithredu'r cytundebau, gweithredoedd a'r holl ddogfennau cyfreithiol terfynol eraill sy'n angenrheidiol i weithredu'r trosglwyddiadau y cyfeirir atynt ym mharagraffau (2.1) (2.2) a (2.3) uchod erbyn neu cyn 31 Mawrth, 2025.

2.6. Cytuno i drosglwyddo atebolrwydd i'r CBC a bod y CBC yn derbyn cyfrifoldeb am wneud penderfyniadau ar gyfer gweithredu Cynllun Twf Gogledd Cymru ym amodol ar amnewid y Cynllun Twf a chymeradwyo Rheolau Sefydlog ychwanegol sy'n ymgorffori telerau allweddol y Cytundeb Cyd-weithio ("GA2") rhwng y 6 Cyngor Cyfansoddol a 4 parti Addysg.

### **3. Y RHESWM AM Y PENDERFYNIAD**

- 3.1. Yn dilyn y cytundeb neu'r ymrwymiad i gadarnhau (cyn 26 Mawrth) gan bob un o swyddogion gweithredol Cyngor Bwrdeistref Sirol Conwy, Cyngor Sir Ddinbych, Cyngor Bwrdeistref Sirol Sir y Fflint, Cyngor Gwynedd, Cyngor Sir Ynys Môn, Cyngor Bwrdeistref Sirol Wrecsam (y "Cynghorau Cyfansoddol"); a chonsensws gan Fyrddau Prifysgol Bangor, Prifysgol Wrecsam, Coleg Cambria a Grŵp Llandrillo Menai, i drosglwyddo gweithrediad Cynllun Twf Gogledd Cymru i CBC y Gogledd, mae'r adroddiad yn gwneud argymhellion ar gyfer penderfyniadau i weithredu a hwyluso'r trosglwyddiad arfaethedig ar neu cyn 31 Mawrth 2025.

### **4. CEFNIDIR AC YSTYRIAETHAU PERTHNASOL**

- 4.1. Ar 17 Rhagfyr, 2020, ymrwymodd y Cynghorau Cyfansoddol, ynghyd â Phrifysgolion Bangor a Wrecsam, Coleg Cambria a Grŵp Llandrillo Menai, i Gytundeb Cydweithio ("GA2"), a sefydlodd Gyd-bwyllgor oedd yn gyfrifol am gymryd trosolwg a chydlynu rhyddhau rhwymedigaethau'r Cynghorau mewn perthynas â Chynllun Twf Gogledd Cymru a chyflawni Gweledigaeth Twf Gogledd Cymru. Fel rhan o'r trefniadau hynny, penodwyd Cyngor Gwynedd i weithredu fel Awdurdod Lletya ar gyfer y bartneriaeth ac ef yw'r Corff Cyfrifol.
- 4.2. Sefydlodd rheoliadau a wnaed o dan Ddeddf Llywodraeth Leol ac Etholiadau (Cymru) 2021 bedwar Cyd-bwyllgor Corfforedig - CBC y Gogledd, CBC y De -orllewin, CBC y De-ddwyrain a CBC y Canolbarth - gyda'r nod o gryfhau cydweithredu rhanbarthol rhwng awdurdodau. Mae Cyd-bwyllgorau Corfforedig yn gyrrff cyhoeddus - gyda phwerau a dyletswyddau cymharol debyg i awdurdodau lleol - a rhoddwyd swyddogaethau statudol iddynt o ddatblygu polisiau trafnidiaeth rhanbarthol, paratoi Cynllun Datblygu Strategol, a gwneud unrhyw beth y mae'r CBC yn ei ystyried yn debygol o hyrwyddo neu wella lles economaidd ei ardal. Mae aelodaeth y CBC yn cynnwys Arweinyddion Gweithredol y Cynghorau yn y rhanbarth penodol, ynghyd â Chadeirydd Awdurdod Parc Cenedlaethol Eryri yn achos y Gogledd. Sefydlwyd Cyd-bwyllgor Corfforedig y Gogledd yn ffurfiol ym mis Ebrill 2021 a daeth ei swyddogaethau i rym ym mis Mehefin 2022.
- 4.3. Mae'r CBC yn gorff corfforedig ynddo'i hun, sy'n gallu cyflogi staff yn uniongyrchol, dal asedau a rheoli cyllid, heb yr angen i weithredu drwy Gorff Atebol. Mae'r Cynghorau Cyfansoddol wedi penderfynu neu wedi ymrwymo i, ymhellach i'w penderfyniadau mewn egwyddor yn 2021/22, drosglwyddo'r Cynllun Twf i'r CBC. Deilliodd yr ysgogiad strategol cyffredinol i drosglwyddo o'r gydberthynas rhwng y Bwrdd Uchelgais ac aelodaeth y CBC, y dymuniad i osgoi nifer fawr o gyrrff rhanbarthol sydd â swyddogaethau tebyg, a manteision ac effeithlonrwydd cyfreithiol a gweithredol amrywiol y CBC gan ei fod yn endid corfforedig ynddo'i hun.
- 4.4. Gwnaed y penderfyniadau gwreiddiol mewn egwyddor yng nghyd-destun y ddeddfwriaeth sy'n ymwneud â'r CBC yn parhau i ddatblygu, ac yn wir, daeth y gyfres derfynol o Reoliadau cychwynnol i rym ar 1 Ebrill, 2023. Mae'r Rheoliadau hyn o berthnasedd uniongyrchol ac ymhlgy ar gyfer y trosglwyddiad arfaethedig, yn enwedig o ran trethiant a staffio. Cydnabyddir na ddarparwyd ar gyfer rhai darpariaethau statudol disgwylidig. Fodd bynnag, ystyrir y bydd y trefniadau trosglwyddo arfaethedig yn darparu fframwaith llywodraethu a fydd yn bodloni ac yn mynd i'r afael â'r materion a godir, er drwy lwybr gwahanol.
- 4.5. Bellach mae gan CBC y Gogledd statws gweithredu llawn, sy'n golygu y gall CBC y Gogledd weithredu fel endid corfforedig, mae ganddo'r gallu i gyflogi pobl, ac mae ganddo'r trefniadau llywodraethu angenrheidiol yn eu lle. Mae hyn yn darparu'r prif fframwaith llywodraethu a fydd yn galluogi i'r CBC weithredu fel awdurdod cyhoeddus ar draws ei holl swyddogaethau.

- 4.6. Er mwyn cyflawni statws gweithredu llawn a throsglwyddo Cynllun Twf Gogledd Cymru i CBC y Gogledd, mae angen cyfres o benderfyniadau:
- (a) Cydsyniad i drosglwyddo llythyrau ariannu Cynllun Twf Gogledd Cymru a chytundebau ariannu eraill sydd ar hyn o bryd yn enw Cyngor Gwynedd (gan weithredu yn rhinwedd ei swyddogaeth Corff Cyfrifol) a rôl corff atebol, i CBC y Gogledd.
  - (b) Cydsyniad i drosglwyddo'r holl gyfrifoldebau ariannol o Gyngor Gwynedd (gan weithredu yn rhinwedd ei swyddogaeth Corff Cyfrifol) i CBC y Gogledd. Bydd hyn yn cynnwys y fantolen (yr holl asedau a rhwymedigaethau) yn ogystal â'r portffolio o brosiectau'r Cynllun Twf a phrosiectau eraill.
  - (c) Nodi strwythur llywodraethu newydd arfaethedig CBC y Gogledd.
  - (d) Cytundeb trefniadau trosiannol i gefnogi'r trosglwyddiad arfaethedig.
  - (e) Dirprwyaethau swyddog priodol i weithredu'r uchod; a
  - (f) Blaengynllunio'r camau nesaf.

#### **Trosglwyddo Cytundebau Ariannu**

- 4.7. Er mwyn trosglwyddo Cytundeb Ariannu Cynllun Twf Gogledd Cymru o Gyngor Gwynedd (sy'n gweithredu fel Corff Atebol ar gyfer y Bwrdd Uchelgais) i CBC y Gogledd, mae Llywodraeth Cymru, Cyngorau Cyfansoddol a CBC y Gogledd yn ymrwymo i gytundeb amnewid. Mae'r cytundeb amnewid ei hun yn ddogfen syml, sy'n mynd ati i ddisodli Cyngor Gwynedd (y parti sy'n gadael) gyda CBC y Gogledd (y parti sy'n dod i mewn) yn y cytundeb gyda Llywodraeth Cymru (y parti sy'n weddill) - **Atodiad 2**.
- 4.8. Mae Gweinidog Cymru dros yr Economi wedi cadarnhau bwriad Llywodraeth Cymru i gydsynio i'r amnewidiad erbyn neu cyn 31 Mawrth, ac mae Ysgrifennydd Gwladol Cymru wedi cadarnhau bod Llywodraeth y DU yn cefnogi'r trosglwyddiad yn llawn. Rydym yn disgwyl cadarnhad o'r trefniadau ffurfiol i ganiatáu y trosglwyddiad.
- 4.9. Dyma fydd effaith yr amnewid; o 00:01 o'r gloch ar 31 Mawrth 2025, bydd holl hawliau a rhwymedigaethau'r Corff Atebol (Cyngor Gwynedd) o dan Gytundeb Ariannu Cynllun Twf Gogledd Cymru (boed yn codi cyn, ar neu ar ôl y dyddiad amnewid) yn trosglwyddo i CBC y Gogledd, a fydd yn cyflawni Cynllun Twf Gogledd Cymru fel rhan o'i swyddogaethau, a bydd y Cyngorau Cyfansoddol yn cael eu rhyddhau o'u rhwymedigaethau o dan y Cytundeb Twf (GA2). Bydd Llywodraeth Cymru a CBC y Gogledd yn cytuno i gael eu rhwymo gan delerau Cytundeb gwreiddiol Ariannu'r Cynllun Twf fel pe bai'r CBC yn barti gwreiddiol i'r cytundeb yn lle'r Corff Atebol.

#### **Ymrwymadau Ariannu yn GA2 a Chronfeydd a ddelir gan Gyngor Gwynedd fel Corff Atebol ar ran y Bwrdd Uchelgais**

- 4.10. Mae GA2 yn darparu fframwaith referniw sy'n cefnogi gwaith y Bwrdd Uchelgais a'r Swyddfa Rheoli Portffolio. Ar 31 Mawrth, 2024 roedd gan y Cyd-bwyllgor falans arian parod o £58.9m a oedd yn cynnwys grant Cynllun Twf Gogledd Cymru o £53m (grantiau a dderbyniwyd ymlaen llaw) a £5.2m o gronfeydd wrth gefn y gellir eu defnyddio.

Gellir gweld y datganiad cyfrifon ar gyfer 2023/24 [yma](#), a gellir gweld y fantolen ar dudalen 10.

Mae'r cronfeydd wrth gefn y gellir eu defnyddio (Nodyn 10) yn cynnwys y gronfa wrth gefn a glustnodwyd i gefnogi cyllidebau a strwythur staffio'r dyfodol (£0.28m), prosiectau wrth gefn i gefnogi'r gwaith o gyflawni blaenoriaethau'r Fframwaith Economaidd Rhanbarthol (£0.15m) a'r gronfa llog i ariannu'r gost o fenthycia yn y blynyddoedd i ddod (£4.73m).

Bydd set lawn o gyfrifon yn cael eu cynhyrchu ar gyfer y cyfnod cyn trosglwyddo o Ebrill 2024 i Hydref 2024, gyda'r balansau ar 31 Hydref 2024 yn cael eu trosglwyddo i'r CBC.

- 4.11. Mae'r trefniant hwn yn gonglfaen allweddol wrth gyflawni'r Cynllun Twf ac mae'n ymrwymiad cytundebol gan y 10 llofnodwr i GA2. Felly, mae'r Cytundeb Partneriaeth wedi'i gynllunio i gynnal y trefniant ariannu hwn ar yr un telerau â GA2. Bydd hyn yn galluogi parhau i gyflawni'r Cynllun Twf ac fe'i hystyrir yn ymrwymiad cyllido allweddol sy'n caniatáu i'r CBC gymryd cyfrifoldeb am gyflawni'r Cynllun Twf. Fodd bynnag, yn gysylltiedig â hyn mae'r ymrwymiaidau cyfatebol canlynol yn y Cytundebau Partneriaeth:
- (a) Bydd y cyllid yn cael ei ddarparu ar yr un telerau ag y darperir ar ei gyfer yn GA2.
  - (b) Bydd y cyllid yn cael ei gymhwyso a'i gyfrif fel canolfan gost ar wahân tuag at gyflawni'r Cynllun Twf yn unig.
  - (c) Bydd darparu'r cyllid yn gysylltiedig ag ymrwymiad gan y CBC i gyflawni'r Cynllun Twf yn unol ag allbynnau ac ymrwymiaidau perfformiad y cytunwyd arnynt i'r partneriaid.

#### **Trosglwyddo'r Portffolio Prosiectau**

- 4.12. Ceisir caniatâd i drosglwyddo'r portffolio cyfan o brosiectau a ariennir i CBC y Gogledd. Mae'r dogfennau cyfreithiol wedi bod yn destun adolygiad allanol ac nid oes unrhyw rwystrau wedi'u hadnabod. Mae nifer cyfyngedig o gytundebau ariannu yn bodoli ar y pryd ac mae darpariaeth ynddynt i gyd sy'n caniatáu amnewid i CBC y Gogledd, pe byddai hyn yn cael ei ganiatáu. Mae'r cytundebau presennol wedi'u nodi yn yr atodlen i'r Cytundeb Partneriaeth. Cyfrifoldeb CBC y Gogledd wedyn fyddai rheoli contractau.
- 4.13. Gofynnwyd am gyngor allanol arbenigol hefyd ar oblygiadau treth posibl pob un o'r trosglwyddiadau arfaethedig, ac eto ni nodwyd unrhyw feysydd sy'n peri pryder.

#### **Cytundebau Gweithredol Eraill**

- 4.14. Mae'r rhain yn cynnwys, er enghraifft, prydles eiddo swyddfa, llogi offer, a chytundebau gyda Chynghorau Cyfansoddol i ddarparu gwasanaethau cymorth fel TG, Adnoddau Dynol a gwasanaethau trafodion. Cynigir dirprwyo penderfyniadau ar faterion gweithredol sy'n dod o fewn cyllidebau cymeradwy presennol i Brif Weithredwr Dros Dro CBC y Gogledd mewn ymgynghoriad, lle bo hynny'n briodol, gyda'r Swyddog a/neu'r Swyddog Monitro A151.

#### **Staff**

- 4.15. Mae'r Rheoliadau TUPE (Trosglwyddo Ymgymeriadau (Diogelu Cyflogaeth)) yn gymwys i rôl CBC y Gogledd fel cyflogwr. Mae'r rheoliadau'n bodoli i ddiogelu contractau cyflogaeth ac amodau cyflogaeth a chytundebol cyflogaeth os bydd cyflogwr yn newid. Yn unol â gofynion y Rheoliadau, bydd y staff sy'n gweithio i Uchelgais Gogledd Cymru ar hyn o bryd yn trosglwyddo o gyflogaeth Cyngor Gwynedd, fel yr awdurdod cyflogi presennol, i CBC y Gogledd. Mae proses ymgynghori wedi'i chynnal gydag aelodau staff Uchelgais Gogledd Cymru, ar y cyd ac yn unigol

hefyd, i roi'r wybodaeth ddiweddaraf i bawb am y datblygiadau. Mae gwaith paratoi wedi'i wneud i sicrhau y bydd holl elfennau cyflogaeth cytundebol yn cael eu trosglwyddo i CBC y Gogledd pan fydd y dyddiad trosglwyddo terfynol yn cael ei gadarnhau. O'r dyddiad trosglwyddo y cytunwyd arno ymlaen felly, bydd yr aelodau staff sy'n gweithio i Uchelgais Gogledd Cymru ar hyn o bryd, yn cael eu cyflogi gan CBC y Gogledd. Bydd trosglwyddo staff y Swyddfa Rheoli Portffolio i Gyd-bwyllgor Corfforedig y Gogledd yn digwydd ar y dyddiad trosglwyddo o ganlyniad cyfreithiol.

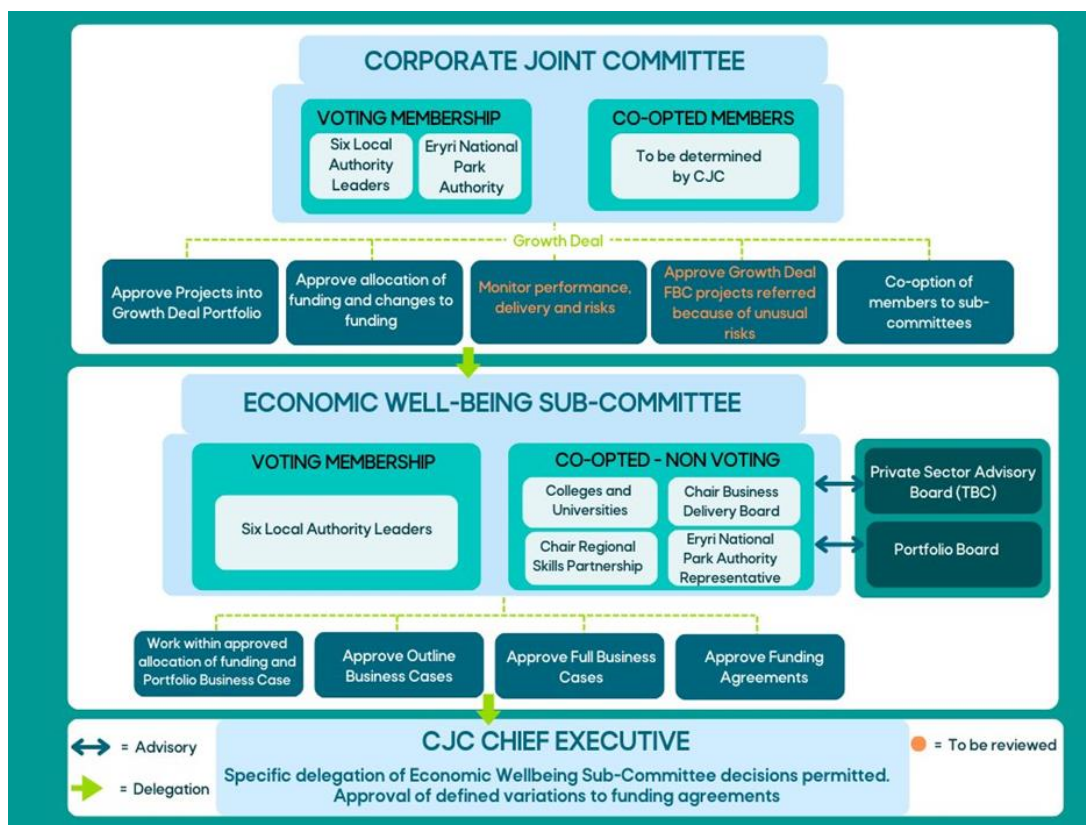
#### **Cyfansoddiad, Polisiâu a Gweithdrefnau CBC y Gogledd**

- 4.16. Yn rhan annatod o'r penderfyniad i drosglwyddo'r cyfrifoldeb dros gyflawni Cynllun Twf Gogledd Cymru i'r CBC yw'r gofyniad fod ganddo drefniadau llywodraethu a gweithredol cadarn yn eu lle.
- 4.17. Mae gan CBC y Gogledd Gyfansoddiad yn ei le sy'n caniatáu iddo weithredu fel awdurdod cyhoeddus. Mae'r rhain yn cynnwys ond heb fod yn gyfyngedig i adrannau sy'n darparu ar gyfer Pwyllgorau ac Is-bwyllgorau, Cylch Gorchwyl, y Cynllun Dirprwyo i Swyddogion, Rheolau Gweithdrefn Ariannol a Rheolau Gweithdrefn Contractau. Mae'r Cyfansoddiad yn parhau i gael ei ddatblygu a bydd yn cael ei adolygu'n gyson.

#### **Strwythur Llywodraethu a Phartneriaeth Arfaethedig**

- 4.18. Hyd yma, mae Cynllun Twf Gogledd Cymru wedi gweithredu fel Cyd-bwyllgor cytundebol ac wedi ei rwymo gan delerau'r GA2, gyda Chyngor Gwynedd yn gweithredu fel y Corff Atebol ac, felly, endid cyfreithiol ar gyfer yr holl gyfrifoldebau cyflogaeth, ymgymeriad cytundebol, a statudol a rheoleiddiol eraill. Gyda'r trosglwyddiad i CBC y Gogledd, bydd yn cymryd drosodd rôl y Corff Atebol a'r holl lywodraethiant ar gyfer y Cynllun Twf, gyda'r model cyflawni wedi'i sefydlu drwy drefniadau statudol y CBC. Bwriad CBC y Gogledd yw creu Is-bwyllgor penodol i gefnogi'r Cynllun Twf a'i swyddogaeth Llesiant Economaidd ehangach. Bydd yr aelodaeth yn cynnwys Aelodau'r Cynghorau Cyfansoddol a bydd yn cael ei gefnogi gan gyfethol Partneriaid y Prifysgolion a'r Colegau.

#### **Strwythur Llywodraethu ar ôl Trosglwyddo**



- 4.19. Yn ychwanegol at hyn, mae Rheoliadau CBC (Cyffredinol) (Cymru) 2022, yn ei gwneud yn ofynnol i ystod o is-bwyllgorau statudol ac anstatudol newydd gael eu sefydlu o dan y CBC. Mae'r gofynion hyn yn cynnwys Is-bwyllgor Llywodraethu ac Archwilio statudol, a Phwyllgor Safonau statudol. Yn ogystal, mae gofyniad i'r dyletswyddau statudol newydd mewn perthynas â chynllunio strategol a chynllunio trafniadaeth rhanbarthol gael eu cefnogi gan is-bwyllgorau.
- 4.20. Wrth fwrw ymlaen â'r agenda ar gyfer CBC y Gogledd, cynigir bod dull 'codi a symud' yn cael ei gymryd - a fyddai'n golygu bod swyddogaethau Cynllun Twf Bwrdd Uchelgais Gogledd Cymru yn cael eu cymryd gan CBC y Gogledd. Rhaid cymryd gofal nawr i sicrhau bod strwythur llywodraethu a phartneriaeth newydd CBC y Gogledd yn addas ar gyfer gofynion allweddol contractau a darpariaethau sicrwydd Cynllun Twf Gogledd Cymru – yn ogystal â'r rhai sy'n ofynnol gan Reoliadau CBC – ond yn gwneud hynny mewn modd mwy effeithlon, cyfunol a symlach. Byddai dim ond integreiddio'r ddau strwythur, heb ystyried ymhellach sut ddylai fframwaith llywodraethu a phartneriaethau addas ar gyfer y dyfodol edrych, ond yn ychwanegu at ddarlun sydd eisoes yn heriol ac yn debygol o fod yn or-feichus ac aneffeithiol ar gyfer y dyfodol.
- 4.21. Gan weithio gyda'r cyflenwad presennol o bartneriaethau allweddol a byrddau cynghori, mabwysiadwyd strwythur llywodraethu a phartneriaeth diwygiedig arfaethedig (a nodir yn Nhabl 1 uchod) a fyddai'n disodli'r strwythur presennol (fel y nodir yn GA2). Mae hyn yn rhoi pwyslais clir ar gadw at y sefyllfa polisi codi a symud, ond gan sicrhau bod hyn yn cael ei gymryd fel cyfle i ddatblygu system sy'n cyflawni dyletswyddau cyfreithiol a chytundebol allweddol – ond sy'n gwneud hynny mewn ffordd sy'n cyflawni dau amcan pwysig:
- Llywodraethu priodol a chynhwysol Prosiect y Cynllun Twf.
  - Darparu strwythur effeithiol ac effeithlon i barhau i gyflawni'r Cynllun Twf yn unol â disgwyliadau'r Partneriaid.

## **Craffu**

- 4.22. Er bod yr adroddiad hwn yn ymwneud â throsglwyddo'r Cynllun Twf i CBC y Gogledd, mae cyd-destun ehangach mewn perthynas â chraffu ar y corff rhanbarthol hwn ar draws ei holl swyddogaethau. Ochr yn ochr â'r adroddiad hwn, mae strwythur craffu arfaethedig yn cael ei gyflwyno mewn perthynas â holl swyddogaethau'r CBC. Wrth wraidd y trefniadau hyn mae'r darpariaethau statudol sy'n rhoi'r cyfrifoldeb am drosolwg a chraffu ar y CBC i'r Cynghorau Cyfansoddol.
- 4.23. Mae Rheoliadau Cyd-bwyllgorau Corfforedig (Cyffredinol) (Rhif 2) (Cymru) 2022 yn gosod dyletswydd ar y CBC i gydweithredu â Phwyllgor Craffu "perthnasol" ac ymateb i unrhyw adroddiadau neu argymhellion a baratoir gan y Pwyllgor Craffu. Gall "Pwyllgor Craffu Perthnasol" fod yn Bwyllgor o'r Awdurdodau Cyfansoddol, neu'n Gyd-bwyllgor Craffu a benodir gan yr awdurdodau hynny. Mae hyn yn golygu, pan fo pwyllgor craffu yn ymarfer ei bwerau i gyflwyno adroddiad i'r awdurdod neu ei weithrediaeth "ar faterion sy'n effeithio ar ardal yr awdurdod neu drigolion yr ardal honno "ac sy'n ymwneud â swyddogaethau'r CBC, mae rhai gofynion yn deillio o hyn. Rhaid i'r CBC gydweithredu â'r Pwyllgor Craffu Perthnasol a rhoi cymorth i'r swyddogaeth graffu.
- 4.24. Wrth ddirwyn Cyd-bwyllgor Bwrdd Uchelgais Economaidd Gogledd Cymru i ben, bydd model ar gyfer craffu'n barhaus ar y CBC. Fodd bynnag, oherwydd y gwahanol gyd-destun cyfreithiol a llywodraethu, bydd y model hwnnw'n seiliedig ar y gofynion statudol sy'n ymwneud â'r CBC. Mae cynnig ynghylch craffu ar y cyd yn cael ei gyflwyno i bob Cyngor Cyfansoddol ar hyn o bryd.

## **5. ASESIAID EFFAITH INTEGREDIG:**

- 5.1. Mae'r CBC yn ddarostyngedig i Ddeddf Cydraddoldeb (Dyletswydd Cydraddoldeb y Sector Cyhoeddus a'r ddyletswydd economaidd-gymdeithasol), Deddf Llesiant Cenedlaethau'r Dyfodol (Cymru) 2015, a Mesur y Gymraeg (Cymru), a rhaid iddo wrth arfer ei swyddogaethau, roi sylw dyledus i'r angen i:
- Ddileu gwahaniaethu, aflonyddu ac erledigaeth anghyfreithlon ac ymddygiad arall a waherddir gan y Deddfau
  - Hyrwyddo cyfle cyfartal rhwng pobl sy'n rhannu nodwedd warchoddedig a'r rhai nad ydynt
  - Meithrin perthnasau da rhwng pobl sy'n rhannu nodweddion gwarchoddedig a'r rhai nad ydynt
  - Cyflawni gwell deilliannau i'r rheini sydd dan anfantais cymdeithasol economaidd
  - Ystyried cyfleoedd i bobl ddefnyddio'r Gymraeg
  - Peidio â thrin y Gymraeg yn llai ffafriol na'r Saesneg
  - Sicrhau y bodlonir anghenion heddiw heb beryglu gallu cenedlaethau'r dyfodol i fodloni eu hanghenion eu hunain.
- 5.2. Mae Deddf Llesiant Cenedlaethau'r Dyfodol (Cymru) 2015 yn gorchymyn bod yn rhaid i gyfrif cyhoeddus yng Nghymru gyflawni datblygu cynaliadwy. Golyga datblygu cynaliadwy y broses o wella llesiant economaidd, cymdeithasol, amgylcheddol a diwylliannol Cymru trwy weithredu, yn unol â'r egwyddor datblygu cynaliadwy, sydd â'r nod o gyflawni'r 'nodau llesiant'.
- 5.3. Nid oes angen Asesiad Effaith Integredig ar gyfer yr adroddiad hwn gan fod trosglwyddo swyddogaethau o'r Bwrdd Uchelgais Economaidd, neilltuo ac amnewid endidau a hawliau

cyfreithiol i'r CBC yn fater cytundebol a chyfansoddiadol. Mae'r adroddiad hwn yn nodi'r trefniadau llywodraethu er mwyn i'r Cynllun Twf a'r holl faterion i'w hwyluso gael eu trosglwyddo i'r CBC.

## 6. CASGLIAD

- 6.1. Mae trosglwyddo Cynllun Twf Gogledd Cymru i'r Cyd-bwyllgor Corfforedig yn gyfle i adeiladu ar ddyfodiad y Cyd-bwyllgor Corfforedig. Fel corff corfforedig ynddo'i hun, ond gyda'r Cynghorau wrth wraidd ei benderfyniadau, mae'n rhoi cyfle i ddefnyddio'r CBC i barhau a datblygu'r gwaith o gyflawni'r Cynllun Twf.
- 6.2. Mae cydsyniad pob Awdurdod wedi cael ei sicrhau fel bod modd gweithredu'r cytundebau cyfreithiol angenrheidiol, a mabwysiadu'r trefniadau llywodraethu i weithredu'r trosglwyddiad fel sydd wedi'i nodi ym mharagraffau penderfyniad 2.1 - 2.7.

## 7 GOBLYGIADAU ARIANNOL

- 7.1. Mae goblygiadau ariannol y broses drosglwyddo wedi'u nodi yng nghorff yr adroddiad.

## 8. GOBLYGIADAU CYFREITHIOL

- 8.1. Mae trosglwyddo'r cyfrifoldeb am y Cynllun Twf i'r CBC yn gofyn am gytundeb olynol i'r Cytundeb Llywodraethu 2 gwreiddiol ("GA2"). Ceir y ffurf arfaethedig ar y Cytundeb Cyflawni ac Ariannu yn ***Atodiad 1***.
  1. Nid oes angen y trefniadau Cyd-bwyllgor mwyach. Nid yw'n seiliedig bellach ar ddirprwyaeth. Mae'r cytundeb yn seiliedig ar amnewid/aseinio'r gwaith o gyflawni'r Cynllun Twf i CBC y Gogledd.
  2. Bydd cytundeb Amnewid cydamserol ac ar wahân yn dod i ben gyda Llywodraeth Cymru, Cyngor Gwynedd a'r CBC, fel rhan o'r broses drosglwyddo.
  3. Nid oes angen awdurdod lletya a bydd rôl Gwynedd fel corff atebol yn cael ei ddirwyn i ben, gyda CBC y Gogledd yn cymryd y rôl yn ei le.
  4. Mae ymrwymadau'r naill barti a'r llall yn seiliedig ar y cytundeb ac nid ar ddirprwyo a materion a gedwir yn ôl. Fodd bynnag, yn gyfnewid am yr arian, bydd y partion yn cadw rôl gyffredinol ar ffurf y Cynllun Twf.
  5. Bydd y CBC yn gyfrifol am ei staff ei hun a strwythurau eraill. Bydd wedi ymrwymo i gyflawni'r Cynllun Twf, a bydd angen iddo ddefnyddio'r adnoddau a roddir iddo i gyflawni.
  6. Mae cyllid y Cynllun Twf wedi'i ddiogelu o swyddogaethau eraill y CBC a'r ardoll. Mae hyn hefyd yn golygu y bydd ymrwymiad y CBC i gyflawni yn adlewyrchu'r adnodd a roddir iddo neu y gall gael mynediad ato.
  7. Mae'r model cyllido yn cael ei gadw. Fodd bynnag, gan fod y CJC yn endid ar wahân ac mae'n rhaid iddo osod ei gyllideb gytbwys ei hun yn ôl y gyfraith, mae hyn yn gytundebol ac nid yw'n seiliedig ar derfynau dirprwyo.



8. Mae gan dynnu'n ôl ac ati ddarpariaethau tebyg ond, oherwydd y goblygiadau ariannol caled i'r CBC, caiff ei ddiogelu gan hawliau cytundebol.

---

#### ATODIADAU:

**Atodiad 1:** Cytundeb Cyflawni ac Ariannu

**Atodiad 2:** Cytundeb Amnewid

---

#### YMATEB Y SWYDDOGION STATUDOL:

i. **Swyddog Monitro:**

Cyd-awdur yr adroddiad.

ii. **Swyddog Cyllid Statudol:**

"Rwy'n fodlon bod yr wybodaeth sydd wedi'u gynnwys yn yr adroddiad yn gywir.

Mae'r adroddiad hwn yn gynnyrch o waith sylweddol dros sawl misoedd ac yn benderfyniad allweddol sydd angen ei wneud i ganiatáu trosglwyddo swyddogaethau'r Bwrdd Uchelgais a'r Cynllun Twf i'r Cyd-bwyllgor Corfforedig.

Rwy'n hollol gefnogol i'r penderfyniad a geisiwyd a gallaf gadarnhau y bydd swyddogion o'r gwasanaeth Cyllid yn parhau i sicrhau bod y trefniadau ar waith i ganiatáu i'r trosglwyddiad fynd rhagddo fel y cynlluniwyd."